

نام خانوادگی:	به نام خدا اداره کل آموزش و پرورش استان فارس کارشناسی سنجش و ارزشیابی تحصیلی اداره آموزش و پرورش آبادیه طشک دبیرستان شهید بهشتی	نوبت امتحانی: نوبت دوم
نام پدر:		پایه: هشتم
شماره دانش آموزی:		تاریخ امتحان: ۹۶/۰۳/۱۶
امتحان درس: علوم تجربی		ساعت شروع: ۹ صبح
نام دبیر: سعید دمیری		تعداد سؤال: ۴۶
		زمان پاسخگویی:

نام و نام خانوادگی مصحح و امضا	نمره پایانی با عدد	نمره پایانی با حروف	نام و نام خانوادگی تجدید نظرکننده و امضا	نمره پایانی با عدد	نمره پایانی با حروف

**گزینه غلط را با «غ» و گزینه صحیح را با «ص» مشخص کنید: (نمره هر سوال ۰.۲۵ می باشد)**

- ۱- وقتی یک ماده دچار تغییر فیزیکی می شود انرژی شیمیایی آن تغییر نمی کند.
- ۲- گیرنده های استوانه ای چشم دید رنگی دارند و تعدادشان بیشتر است.
- ۳- ژن ها تنها عامل تعیین کننده صفات در جانداران نیستند.
- ۴- تعداد گامت های ماده در لقاح داخلی کمتر از لقاح خارجی است.
- ۵- وقتی دو جسم را به یکدیگر مالش می دهیم پروتون ها از یکی به دیگری منتقل می شوند و هر دو جسم باردار می شوند.
- ۶- دو قطب آهنربا را هیچ وقت نمیتوان از هم جدا کرد.
- ۷- هنگام تشکیل سنگ های دگرگونی دما بالا رفته و سنگ ها ذوب می شوند بعد دوباره منجمد شده به سنگ تبدیل می شوند.
- ۸- اگر جسمی مانند کاغذ پوستی فقط بخشی از پرتو های نور تابیده را عبور دهد به آن جسم کدر می گویند.

**گزینه صحیح را انتخاب کنید: (نمره هر سوال ۰.۲۵ می باشد)**

- ۹- در کدام یک از دماهای داده شده در زیر مقدار گاز بیشتری در نوشابه حل می شود: (نمره هر سوال ۰.۲۵ می باشد)  
الف) ۱۰ درجه سیلسیوس (ب) ۲۰ درجه سیلسیوس (ج) ۳۰ درجه سیلسیوس (د) در همه دماها به یک میزان حل می شود.
- ۱۰- یون  $^{27}_{13}Al^{3+}$  دارای چند الکترون می باشد:  
الف) ۱۶ الکترون (ب) ۱۰ الکترون (ج) ۳۰ الکترون (د) ۲۴ الکترون
- ۱۱- جهت حرکت پیام عصبی در سلول های عصبی به چه صورت می باشد؟  
الف) دندریت ، آکسون ، جسم سلولی (ب) جسم سلولی ، دندریت ، آکسون  
ج) آکسون، جسم سلولی ، دندریت (د) دندریت ، جسم سلولی ، آکسون
- ۱۲- کدام یک از گزینه های زیر هورمون نیست ؟  
الف) موادی که از پانکراس به درون روده کوچک ریخته می شوند.  
ب) موادی که از هیپوفیز به درون خون ترشح می شوند.  
ج) موادی که از غده فوق کلیه ترشح می شوند و باعث افزایش فشار خون در مواقع خطر می شوند.  
د) موادی که از بیضه ها ترشح می شوند و باعث بم شدن صدا می شوند.
- ۱۳- کدام یک از جانداران زیر فقط به روش جنسی تولید مثل می کند؟  
الف) خزه (ب) سیب زمینی (ج) دلک ماهی (د) مخمر
- ۱۴- انرژی لازم برای ایجاد اختلاف پتانسیل در دو سر باتری از کجا تامین می شود:  
الف) انتقال الکترون (ب) اختلاف مقاومت دو قطب مثبت و منفی (ج) مقاومت درون مدار (د) واکنش های شیمیایی درون باتری

**کلمات مناسب را از درون پرانتز انتخاب کنید و در جای خالی بنویسید : (نمره هر سوال ۰.۲۵ می باشد)**

- ۱۵- برای جداسازی چربی از شیر از دستگاه ..... استفاده می شود. ( دستگاه تقطیر - دستگاه سانتریفیوژ)
- ۱۶- به اتم های یک عنصر که تعداد پروتون آن ها یکسان و تعداد نوترون آنها متفاوت است ..... می گویند. (ایزوتوپ - آلوتروپ)
- ۱۷- وظیفه ..... حفظ تعادل بدن می باشد( مخچه - بصل النخاع)
- ۱۸- در تقسیم ..... دو سلول به وجود می آید که تعداد کروموزوم آنها برابر با سلول اولیه می باشد. ( میتوز - میوز)
- ۱۹- ایجاد خاصیت مغناطیسی در یک قطعه آهن، به وسیله آهنربا بدون تماس با آن را ..... می گویند. ( مالش مغناطیسی - القای مغناطیسی)
- ۲۰- برخی از کانی مانند کانی ..... تحت تاثیر گرما و فشار و واکنش با محلول های داغ به وجود می آیند. ( مسکوویت - گرافیت)
- ۲۱- اگر جسم در فاصله ی دور نسبت به آینه ی ..... قرار داشته باشد. تصویری حقیقی و وارونه بیرون آینه تشکیل می شود. (مقعر- محدب)
- ۲۲- اگر از یک چشمه نور ..... برای تکیل سایه استفاده شود سایه دارای مرز های کاملا واضح خواهد بود. ( خطی - پیوسته)

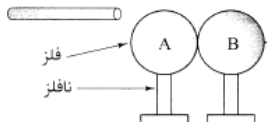
نوبت امتحانی: نوبت دوم	به نام خدا اداره کل آموزش و پرورش استان فارس کارشناسیسنجش و ارزشیابی تحصیلی اداره آموزش و پرورش آبادیه طشک دبیرسان شهید بهشتی	نام:
پایه: هشتم		نام خانوادگی:
تاریخ امتحان: ۹۶/۰۳/۱۶		نام پدر:
ساعت شروع: ۹ صبح		شماره دانش آموزی:
تعداد سؤال: ۴۶		امتحان درس: علوم تجربی
زمان پاسخگویی:		نام دبیر: سعید دمیری

به سوالات زیر پاسخ کوتاه بدهید: (نمره هر سوال ۰.۲۵ می باشد)

- ۲۳- یک تغییر شیمیایی در چه صورتی می تواند کار انجام دهد :
- ۲۴- کار غضروف را در دستگاه اسکلتی بنویسید:
- ۲۵- کدام غده می تواند بر ترشح هورمون توسط سایر غده ها اثر بگذارد:
- ۲۶- برای تشخیص بارداری یک جسم از چه وسیله ای استفاده می شود؟
- ۲۷- یکی از کاربردهای آهنربای الکتریکی را بنویسید:
- ۲۸- در موتور های الکتریکی انرژی الکتریکی به چه نوع انرژی تبدیل می شود؟
- ۲۹- کانی هالیت نشان دهنده چه نوع آب و هوایی در گذشته است؟
- ۳۰- به چه کانی هایی کانی های نامهربان گفته می شود:
- ۳۱- کدام سنگ حاصل اجتماع بقایای جانداران در حوضه های رسوبی است:
- ۳۲- به کوچکترین باریکه ی نور که بتوان تصور کرد چه می گویند:
- ۳۳- به مجموعه رنگ های تشکیل دهنده نور سفید چه می گویند؟
- ۳۴- چه موقع نور هنگام عبور از یک محیط شفاف به محیط شفاف دیگر شکسته نمی شود:

سوالات تشریحی

- ۳۵- مطابق شکل زیر ابتدا یک میله پلاستیکی را با پارچه پشمی مالش می دهیم و بعد آن را به کره A نزدیک می کنیم. بعد کره B را از کره A جدا کرده و میله را هم از کره A دور می کنیم: ( ۰.۷۵ نمره)



الف) بار کره ی A و B را مشخص کنید:

ب) در این سوال از چه روشی برای بار دار کردن کره ها استفاده شده است:

- ۳۶- فراوانی کانی ها به چه عواملی بستگی دارد؟ ( دو مورد) ( ۰.۵ نمره)

- ۳۷- سنگ های آذرین درونی و آذرین بیرونی چه تفاوتی از نظر ظاهری با هم دارند؟ (۰.۵ نمره)

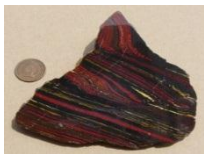
- ۳۸- دو نمونه از کاربرد های سنگ های رسوبی را بنویسید: ( ۰.۵ نمره)

- ۳۹- باد چگونه میتواند باعث فرسایش فیزیکی سنگ ها شود؟ ( ۰.۵ نمره)

- ۴۰- چه تفاوتی بین هوازدگی فیزیکی و شیمیایی سنگ ها وجود دارد؟ ( ۰.۵ نمره)

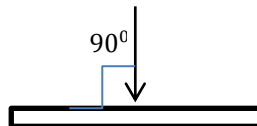
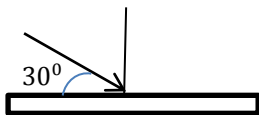
نوبت امتحانی: نوبت دوم	به نام خدا اداره کل آموزش و پرورش استان فارس کارشناسی سنجش و ارزشیابی تحصیلی اداره آموزش و پرورش آباده طشک دبیرستان شهید بهشتی	نام:
پایه: هشتم		نام خانوادگی:
تاریخ امتحان: ۱۶/۰۳/۹۶		نام پدر:
ساعت شروع: ۹ صبح		شماره دانش آموزی:
تعداد سؤال: ۴۶		امتحان درس: علوم تجربی
زمان پاسخگویی:		نام دبیر: سعید دمیری

۴۱- به طور کلی یک باریکه نور می تواند شامل پرتوهای موازی همگرا و واگرا باشد. اگر پرتو های موازی ها را به سطح آینه های محدب و مقعر بتابانیم . به ترتیب چه نوع پرتوهایی بازتاب خواهند کرد. (۰.۵ نمره)



۴۲- سنگ روبرو توسط کدام یک از عوامل حمل جابجا شده است؟ چرا؟ (۰.۵ نمره)

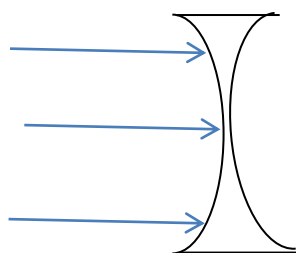
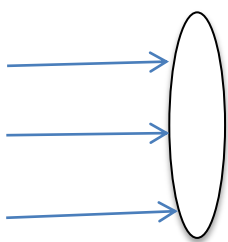
۴۳- در هر یک از شکل های زیر پرتو نوری نشان داده شده است که به سطح آینه ی تخت تابیده است. با توجه به قانون بازتاب نور ، پرتو بازتاب را از هر آینه رسم کنید و مقدار آن را بنویسید. ( ۰.۵ نمره)



۴۴- شکل زیر مسیر پرتو نوری را در دو محیط شفاف متفاوت نشان می دهد. با ذکر دلیل بیان کنید کدام یک از دو محیط رقیق تر است؟ ( ۰.۵ نمره )



۴۵- پرتو نور خروجی هر یک از ابزار های زیر را رسم کنید: (۰.۵ نمره)



۴۶- اگر به دو سر یک لامپ رشته ای اختلاف پتانسیل ۲۴ ولت وصل کنیم و آمپرسنج عدد ۱.۵ آمپر را نشان دهد. مقاومت لامپ چقدر است؟ (نوشتن فرمول و یکا الزامی است). (۰.۷۵ نمره)